



Kastre Vallavalitsus  
vald@kastre.ee  
Vallamaja  
62113, Tartu maakond, Kastre vald,  
Kurepalu küla

Teie 05.02.2024

Meie 06.02.2024 nr 7.1-2/24/1927-2

### **Silla kinnistu projekteerimistingimuste eelnõu koostöölastamine märkustega**

Olete esitanud meile arvamuse avaldamiseks Tartu maakonna Kastre valla Sarakuste küla Silla kinnistu projekteerimistingimuste eelnõu (menetlus nr 412892).

Käsitleme Teie taotlust ehitusseadustiku (EhS) § 42 lõike 7 punkti 2 asemel punktist 1 lähtuvalt, sest Silla kinnistule puudub juurdepääs ning mis tahes hoone kavandamine Silla kinnistule eeldab riigitee ristumiskoha rajamist, mis EhS § 99 lõike 3 alusel on teomaniku pädevuses ning seetõttu seotud projekteerimistingimuste taotluse esemega.

Kinnistu (katastritunnus 29101:001:1834) asub riigitee nr 22270 Vana-Kastre – Kastre – Võnnu tee (edaspidi *riigitee*) km 2,65-2,81 kaitsevööndis.

Projekteerimistingimustega soovitakse luua eeldused üksikelamu rajamiseks.

Lähtudes ehitusseadustiku (edaspidi EhS) § 70 lg 3 ja § 99 lg 3, **koostöölastame** projekteerimistingimuste eelnõu tingimusel, et eelnõud täiendatakse järgnevate märkustega.

1. Projekti asendiplaanile kanda ja seletuskirjas tuua välja EhS § 71 kohane teekaitsevöönd.
2. Kanda joonistele riigitee kaitsevööndisse kavandatavate rajatiste (piire, parkla, imbväljak, maaküttekontuur, prügikonteinerid, tehnovõrgud, liitumispunkt vms) kaugus riigitee äärmise sõiduraja välimisest servast.
3. Riigitee kaitsevööndis on keelatud EhS § 70 lg 2 ja § 72 lg 1 nimetatud tegevused, sh on keelatud ehitada ehitusloakohustuslikku teist ehitist. Riigitee kaitsevööndis kehtivatest piirangutest võib kõrvale kalduda meie nõusolekul vastavalt EhS § 70 lg 3.  
Antud riigitee lõigu kaitsevööndis puudub hoonestusjoon, mistõttu me ei anna nõusolekut ehitada ehitusloakohustuslikku hoonet teekaitsevööndisse.
4. Projektis kasutada riikliku teeregistri (<http://teeregister.riik.ee>) põhiseid teede numbreid ja nimetusi.
5. Juurdepääs kavandada riigitee km 2,69-2,79 (vt Lisa, Joonis 1) projekteeritava ristumiskoha kaudu; soovi korral võib kavandada ühise ristumiskoha riigitee km 2,81 (vt Lisa, Joonis 2), kus tagatakse juurdepääs nii Silla kui ka Jõesilla (katastritunnus 29101:001:1835) kinnistutele. Täiendavaid riigitee ristumiskohti mitte kavandada.  
Riigitee ristumiskoht kavandada vastavalt meie nõuetele (Lisa) ning see peab olema välja ehitatud ja meile üle antud enne Silla kinnistule kavandatava mistahes ehitusloa kohustusliku

hoone või rajatise ehitamise alustamist (ehitusteatise või ehitamise alustamise teatise esitamist pädevale isikule).

6. Joonistele kanda (ja seletuskirjas kirjeldada) juhendi "[Ristmike vahekauguse ja nähtavusala määramine](#)" kohased nähtavuskolmnurgad, milles ei tohi paikneda nähtavust piiravaid takistusi. Vajadusel näha ette metsa, võsa, heki, aia vm rajatise likvideerimine (EhS § 72 lg 2).
7. Parkimine lahendada kinnistuseselt ning riigiteel parkimist, sh manööverdamist, mitte ette näha.
8. Lähtuvalt asjaolust, et projektiga hõlmatav ala ulatub riigitee kaitsevööndisse, tuleb projekti koostamisel arvestada olemasolevast ja perspektiivsest liiklusest põhjustatud häiringutega (müra, vibratsioon, õhusaaste). Riigitee liiklusest põhjustatud häiringute ulatust tuleb projekti koostamisel hinnata ning vajadusel võtta tarvitusele meetmed häiringute leevendamiseks, sh keskkonnaministri 16.12.2016. a. [määruse nr 71](#) lisas 1 toodud müra normtasemetega tagamiseks. Projekti seletuskirja lisada selgitus, et tee omanik (Transpordiamet) on projekti koostajat teavitanud liiklusest põhjustatud häiringutest ega võta endale kohustusi riigitee liiklusest põhjustatud häiringute leevendamiseks projektiga käsitletaval alal. Seletuskirjas märkida, et kõik leevendusmeetmetega seotud kulud kannab arendaja.
9. Projekti joonistel näidata projekteeritaval alal paiknevad olemasolevad ja kavandatavad tehnovõrgud ja muu taristu. Tehnovõrke, sh kaitsevööndeid, riigitee alusele maaüksusele mitte kavandada. Kui kavandatakse riigiteega ristuvaid tehnovõrke, siis tuleb lahendada nende rajamine kinnisel meetodil. Lähtuda meie juhendis „[Nõuded tehnovõrkude ja -rajatiste teemaale kavandamisel](#)“ toodud põhimõtetest.
10. Projekti koosseisus kirjeldada ja näidata joonistel projektala sademeveete ärajuhtimise lahendused. Sademevett ei tohi juhtida riigitee alusele maaüksusele.
11. Reovee kanalisatsiooni kavandamisel tuleb vältida kanalisatsiooniehitiste kujade sattumist riigitee teemaale, kuna kuja on kanalisatsiooniehitistest lähtuva keskkonnaohu võimalik ulatus (VeeS § 133, 134, 136, 137). Seejuures tuleb välistada ka reovee võimalik sattumine riigitee kraavidesse (sh kraavidesse, millele on riigitee kraav eelvooluks). Me ei ole nõus lahendusega, millega võib tulenevalt JäätS § 128 lõikest 4 kaasneda reostuse likvideerimise nõude esitamine meile.
12. Projekti aluseks olev geodeetiline alusplaan peab olema mõõdistatud piisavas ulatuses, mis võimaldab projekti koostada ja kontrollida. Kõik projektiga kavandatu (sademeveesüsteemid, liikluslahendused vms) peab jääma mõõdistatud alusele. Nähtavuskolmnurkade kujutamiseks võib kasutada Maa-ameti väljavõtet (ortofoto).
13. Me ei võta kohustusi projektiga seotud rajatiste väljaehitamiseks.

Kooskõlastus kehtib kaks aastat kirja välja andmise kuupäevast. Kui projekteerimistingimusi ei ole selleks ajaks välja antud, siis palume meid kaasata uuesti menetlusse. Lähtudes EhS § 31 lõikest 5 palume meid informeerida sellest, kui jätate ülaltoodud märkused arvestamata.

Lugupidamisega

(allkirjastatud digitaalselt)

Tuuli Tsahkna

peaspetsialist

planeerimise osakonna kooskõlastuste üksus

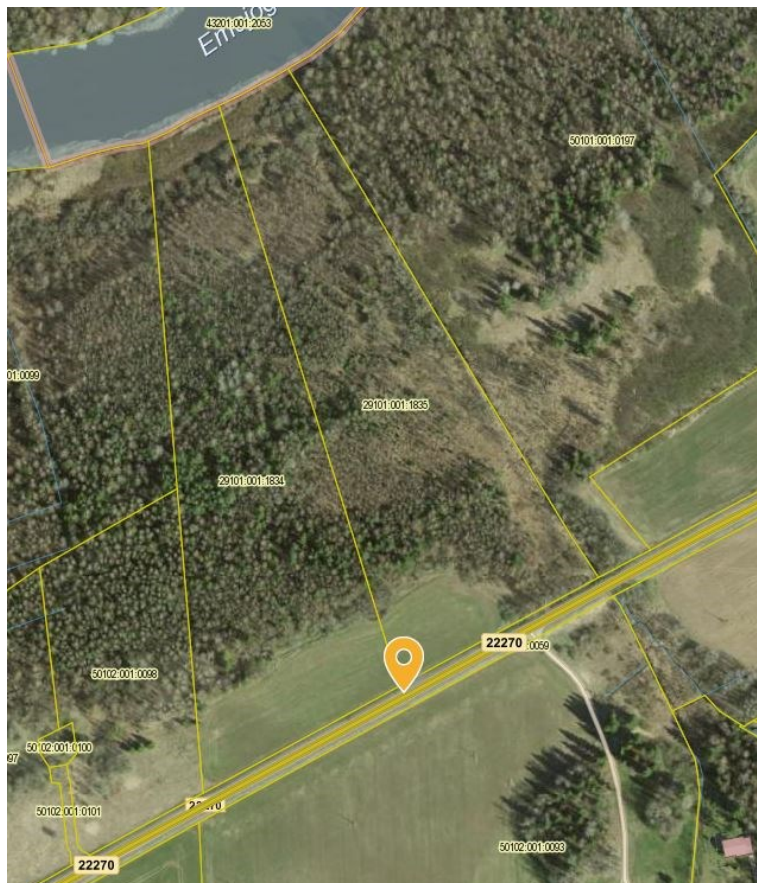
## Lisa: Riigitee nr 22270 ristumiskoha ehitamise nõuded

Võttes aluseks ehitusseadustiku (edaspidi EhS) § 99 lg 3, määrame järgmised nõuded ristumiskoha ühendamiseks riigiteega. Ristumiskohalt tagatakse juurdepääs Silla katastriüksusele (tunnus 29101:001:1834, sihtotstarve maatulundusmaa 100%), mis asub Sarakuste külas Tartu maakonnas ning kuhu soovitakse rajada üksikelamu.

1. Ristumiskoht projekteerida riigitee nr 22270 Vana-Kastre – Kastre – Võnnu (edaspidi *riigitee*) km 2,69-2,79 (Joonis 1) või km 2,81 (Joonis 2).



Joonis 1. Ristumiskoha asukoht riigitee km 2,69-2,79, väljavõte Maa-ameti geoportaalist

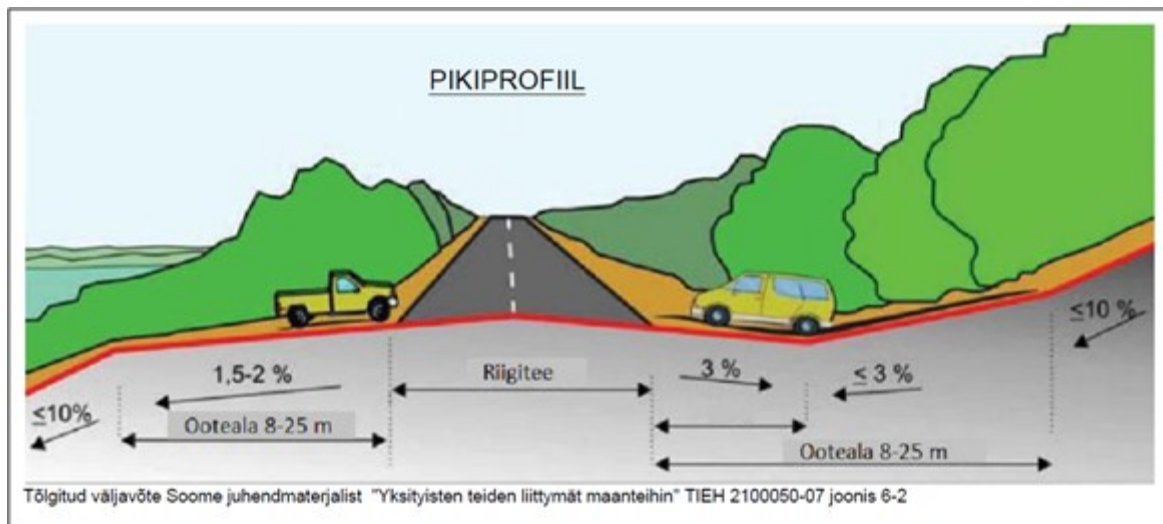


Joonis 2. Ristumiskoht riigitee km 2,81, väljavõte Maa-ameti geoportaalist

2. Kui ristumiskoht projekteeritakse riigitee km 2,81, tuleb siit tagada juurdepääs ka Jõesilla katastriüksusele (tunnus 29101:001:1835).
3. Oleme valmis kaaluma ristumiskoha ehitamist meie näidislahenduse alusel. Selle eelduseks on geodeetilise alusplaani koostamine võimalike olemasolevate tehnovõrkude ja kitsenduste väljaselgitamiseks. Geodeetilise alusplaani koostamise järgselt kaalume ristumiskoha ehitamiseks näidislahenduse väljastamist. Kui näidislahendust kasutada ei saa, tuleb koostada projekt nõuete alusel (vt allpool alates p 4).
4. Ristumiskoha ehitamiseks tuleb koostada tee ehitusprojekt (edaspidi *projekt*) põhiprojekti staadiumis vastavalt majandus- ja taristuministri 09.01.2020 [määrusele nr 2](#) „Tee ehitusprojektile esitatavad nõuded“.
5. Projekti koostaval ettevõtjal ja/või isikul peab olema EhS kohane pädevus.
6. Projekti koostamisel juhinduda kehtivatest seadustest, normdokumentidest, standarditest ja meie [juhenditest](#), sh kliimaministri 17.11.2023 [määrusest nr 71](#) „Tee projekteerimise normid“ (edaspidi *normid*).
7. Projekteerimisel võtta aluseks Teeregistri andmed ning projekteerimise lähtetase rahuldav.
8. Ristumiskoht tuleb siduda riigitee (nr ja nimi) kilometraaziga ning kajastada projekti tiitellehel ja joonistel.
9. Seletuskirjas ja joonistel käsitleda riigitee kaitsevööndit vastavalt EhS § 71 lg 2 ning kasutada [riikliku teeregistri](#) kohaseid teede numbreid ja nimetusi.
10. Teostada projekti koostamiseks vajalikud geodeetilised uuringud vastavalt majandus- ja taristuministri 14.04.2016 [määrusele nr 34](#) „Topo-geodeetilisele uuringule ja teostusmöödistusele esitatavad nõuded“. Lisaks määruses toodule arvestada järgneva.
  - 10.1. Riigitee möödistada vastavalt Maanteeameti peadirektori 13.05.2008 käskkirjaga nr 102 kinnitatud nõuetele „Täiendavad nõuded topo-geodeetilistele uurimistöödele teede projekteerimisel“.
  - 10.2. Möödistada minimaalselt 20 m raadiuses riigitee teljest kavandatava ristumiskoha asukohal.



- 10.3. Mõõdistusala ja uuringud peavad olema piisavad projekti koostamiseks ja kontrollimiseks.
- 10.4. Projekti kooskõlastamiseks esitamise hetkel peab olema geodeetilise mõõdistuse sh kooskõlastuste vanus kuni üks aasta.
11. Ristumiskoha plaanilahenduse koostamisel lähtuda meie [tüüpjoonise I](#) põhimõtetest. Pöörderaadiused määrata liikluskoosseisu kõige ebasoodsama sõiduki pöördekoridoride järgi. Kujutada pöördekoridoreid joonistel.
12. Ristumiskoht projekteerida riigiteega võimalikult täisnurga all. Ristumiskoha pikikalded määrata vastavalt Joonise nr 3 põhimõtetele arvestusega, et riigitee alusele maale sademevett üldjuhul ei juhitata.



Joonis 3. Ristumiskoha pikikaldete kujundamine

13. Projekteerida siirdekatenid vähemalt tüüpjoonise katte pikkuse ulatuses riigitee katte servast. Elamute puhul soovitame kasutada juhendit „[Tüüpkatendid väikese liiklussagedusega teedele](#)“.
14. Koostada ristumiskoha ristlõige iseloomulikust kohast. Esitada katendi konstruktsioon.
15. Esitada projekti koosseisus minimaalsed kvaliteedinõuded materjalidele.
16. Projekteeritud vertikaallahendus tuleb kokku viia riigitee oleva vertikaallahendusega nii, et tagatud oleks sademeeve ärajuhtimine riigitee kattelt, muldkehast ja riigitee aluselt maalt. Vajadusel projekteerida sademeeve ärajuhtimiseks ristumiskoha muldkehasse truup ja rajada/puhastada kraavid äravoolu tagamiseks. Truubi vajadust või vajaduse puudumist tuleb selgitada seletuskirjas.
17. Kanda joonisele normide lisa 2 joonise 8 kohased ristumiskoha nähtavuskolmnurgad, kus ei tohi paikneda nähtavust piiravaid takistusi. Vajadusel näha ette metsa, võsa, heki, aia vm rajatise likvideerimine vastavalt EhS § 72 lõikele 2.
18. Lahendada ristumiskoha liikluskorraldus. Projektile näidata olemasolevad, likvideeritavad, projekteeritud liikluskorraldusvahendid.
19. Näha ette tööde teostamise järgselt riigiteega külgneva ala korrastamine. Seletuskirjas kirjeldada riigitee katte, muldkeha nõlvuse, teepeenarde ja haljastuse taastamine.
20. Projekt esitada kooskõlastamiseks/arvamuse avaldamiseks riigitee alusel maal paiknevate tehnovõrkude valdajatele, kõikidele puudutatud isikutele ja ametiasutustele (näiteks Keskkonnaamet), kelle seatavad tingimused võivad mõjutada ristumiskoha asukohta või lahendust.
21. Kõik ristumiskoha projekteerimise ja ehitamisega seotud kulud kannab huvitatud isik.
22. Me ei tee haldusmenetluse mahus põhiprojektile ekspertiisi ega vastuta projekti võimalike puuduste eest riigitee alusel maal ja kaitsevööndis.

23. Ristumiskoht kuulub riigitee koosseisu ning riigitee aluse maa ulatuses täidab omaniku ülesandeid Transpordiamet.
24. Palume projekterijal esitada projekt meile kooskõlastamiseks [maantee@transpordiamet.ee](mailto:maantee@transpordiamet.ee). Vormistame projekti kooskõlastuse ristumiskoha ehitamise lepinguna, mille sõlmime huvitatud isikuga (Silla kinnistu omanik või tema volitatud esindaja).

Ülaltoodud nõuded on projekti lahutamatu osa, mis kehtivad **kaks** aastat väljastamise kuupäevast. Tähtaja möödumisel tuleb taotleda uued nõuded.

Tuuli Tsahkna  
58073001, Tuuli.Tsahkna@transpordiamet.ee